



Per bambine e bambini da 3 a 36 mesi

Carta dei Servizi

Aprile 2022 – revisione 4

ATTENZIONE:

- 1) Tra i mesi di maggio e luglio il Comune di Vaprio d'Adda darà luogo alla nuova gara per la concessione del servizio di Asilo Nido a partire da settembre 2022. La presente Carta dei Servizi viene distribuita alle famiglie, interessate a proseguire in continuità la frequenza del nido o ad effettuare nuova iscrizione, in maniera provvisoria. Sarà cura dell'ente gestore, individuato mediante il processo di gara, formulare una Carta dei Servizi aggiornata e coerente con il Capitolato d'appalto e il progetto organizzativo e pedagogico che verrà presentato.
- 2) In relazione alle evoluzioni normative, atte al contenimento dei contagi da Coronavirus nei servizi educativi dedicati alla prima infanzia, gli aspetti tecnici e organizzativi descritti nel presente documento potranno subire variazioni.

E' un progetto:



Aeris cooperativa sociale – Progetto Prima Infanzia



Comune di Vaprio d'Adda – Ufficio Scuola – Area amministrativa e socio-culturale

LA CARTA DEI SERVIZI – Asilo Nido Girotondo

INDICE DEGLI ARGOMENTI:

Che cosa è la carta dei servizi
I valori di riferimento

IL SERVIZIO ASILO NIDO

Che cos'è e a chi si rivolge
A quali principi ci ispiriamo
Quali finalità perseguiamo
Dove si trova l'Asilo Nido

COME SI ACCEDE AL SERVIZIO

Iscriversi
Rette di frequenza
Come dare le dimissioni
Gestione delle emergenze

RUOLI E MANSIONI AL NIDO

Le educatrici
La coordinatrice organizzativa
La pedagoga
Il personale ausiliario
Il personale amministrativo di Cooperativa Aeris
Il servizio mensa

LA STRUTTURA, GLI SPAZI E GLI AMBIENTI

LA PROPOSTA PER I BAMBINI

Il progetto pedagogico
Il progetto personalizzato
L'organizzazione del gruppo dei bambini
Scansione dei tempi e ritualità
L'accoglienza
Il ritorno a casa
Come funziona l'inserimento dei nuovi bambini
Le attività

LA PROPOSTA PER I GENITORI

Come coinvolgiamo le famiglie

RELAZIONI E COLLABORAZIONI CON ALTRE AGENZIE EDUCATIVE TERRITORIALI

FATTORI, INDICATORI E STANDARD DI QUALITÀ DEL SERVIZIO

COME VIENE RILEVATA LA SODDISFAZIONE DELLE FAMIGLIE

Come effettuare osservazioni o suggerimenti
Cosa ne pensano le famiglie – Gradimento del servizio

NUMERI UTILI

DOCUMENTI INTEGRATIVI ALLA CARTA DEI SERVIZI (*):

TEMPI DI FREQUENZA E TARIFFE PER FAMIGLIE RESIDENTI A VAPRIO D'ADDA
TEMPI DI FREQUENZA E TARIFFE PER FAMIGLIE NON RESIDENTI A VAPRIO D'ADDA
INFORMAZIONI RIGUARDANTI L'EMISSIONE DELLA RETTA DI FREQUENZA (conteggio buoni pasto, riduzioni, ...)
REGOLAMENTO EROGAZIONE CONTRIBUTI ECONOMICI COMUNALI ALLA FREQUENZA DEL NIDO
MODALITÀ DI PAGAMENTO
CALENDARIO DELLE APERTURE E DELLE CHIUSURE
ORGANIGRAMMA ASILO NIDO GIROTONDO
CARTA MENU' – fac-simile

(*) Documenti aggiornati ogni anno educativo

Che cosa è la carta dei servizi?

La carta dei servizi¹ è uno strumento che fornisce tutte le informazioni relative all'Asilo Nido: rappresenta un "contratto" che il Servizio stipula con i propri utenti al fine di garantire la loro soddisfazione sulla base delle caratteristiche qui descritte.

La carta del servizio ha dunque le seguenti finalità:

- ✦ Fornire ai cittadini informazioni chiare sui loro diritti;
- ✦ Informare sulle procedure per accedere ai servizi;
- ✦ Indicare modalità di erogazione delle prestazioni;
- ✦ Individuare gli obiettivi del Servizio e controllare che vengano raggiunti.

I valori di riferimento

La carta dei servizi adottata all'Asilo Nido *Girotondo* risponde ai seguenti principi fondamentali cui devono ispirarsi i servizi pubblici, (DPCM) del 27/01/1994.

✦ UGUALIANZA

Il nostro servizio è accessibile a tutti, senza distinzioni per motivi riguardanti la razza, il sesso, la lingua, la religione, le opinioni politiche.

✦ IMPARZIALITA'

I comportamenti del personale dell'Asilo Nido nei confronti dell'utente sono dettati da criteri di obiettività e imparzialità;

✦ CONTINUITA'

L'erogazione del servizio è regolare e continua secondo gli orari indicati;

✦ PARTECIPAZIONE E TRASPARENZA

Per promuovere la partecipazione degli utenti al servizio, si garantisce la massima semplificazione possibile delle procedure ed un'informazione completa e trasparente affinché l'utente possa:

- verificare la corretta erogazione del servizio fornito
- collaborare al miglioramento dello stesso
- esercitare un diritto di accesso alle informazioni che lo riguardano
- presentare reclami ed istanze e formulare proposte per il miglioramento del servizio;

✦ EFFICIENZA ED EFFICACIA

I servizi dell'Asilo Nido sono erogati mediante l'attivazione di percorsi e modalità che garantiscono un rapporto ottimale tra le risorse impiegate, prestazioni erogate e risultati ottenuti. L'efficacia delle prestazioni è continuamente monitorata ed è inoltre raggiunta anche attraverso la formazione permanente degli operatori.

IL SERVIZIO ASILO NIDO

L'Asilo Nido *Girotondo* è una realtà storica del comune di Vaprio d'Adda, l'avvio delle sue attività risale al 1° settembre 1979. Da sempre viene riconosciuto come servizio socio educativo di interesse pubblico volto a favorire sia la crescita dei bambini fino a 3 anni che il sostegno alla genitorialità. Negli anni è rimasto sempre al passo con i tempi adeguandosi e rispondendo ai diversi bisogni socio culturali delle famiglie.

La pedagogia del Nido comunale si è sempre caratterizzata nell'affermazione della centralità del bambino nella sua globalità prendendo in carico l'unitarietà e l'unicità di ogni bambino nel gruppo.

Il servizio nido ha rispettato negli anni i requisiti per l'accreditamento puntando su una gestione di qualità.

Nell'ultimo decennio si è passati ad una gestione allargata con personale educativo ed integrativo della cooperativa sociale Aeris.

L'affidamento in concessione a cooperativa sociale Aeris rappresenta un'opportunità per garantire la continuità del servizio e l'ampliamento dell'offerta.

Dal mese di settembre 2017, contestualmente alla riapertura dopo la pausa estiva, è stata presentata regolare C.P.E. (Comunicazione Preventiva di Esercizio) per notificare agli organi preposti il cambiamento dell'ente gestore. In seguito, secondo i tempi della vigente normativa, verrà presentata la domanda di accreditamento

¹ La Carta dei Servizi è nata a seguito della Direttiva del Presidente del Consiglio dei Ministri del 27 gennaio 1994, le amministrazioni dei settori di pubblica utilità, tra cui i servizi alla persona in cui rientra il Nido, si impegnano a migliorare e monitorare i propri standard di qualità. Tali carte rappresentano quindi uno strumento fondamentale per la regolazione dei rapporti tra erogatori di servizi ed utenti e, conseguentemente, per la tutela dei diritti del consumatore.

del servizio come previsto per le Unità di Offerta Sociale della Regione Lombardia (D.G.R. 7/20943 e successive circolari).

Nell'anno 2010, gli Asilo Nido gestiti dalla Cooperativa AERIS hanno ottenuto la Certificazione di Qualità ISO 9001:2008, tale certificazione verrà estesa dal primo giorno di apertura anche all'Asilo Nido *Girotondo*.

Che cos'è e a chi si rivolge

L'Asilo Nido *Girotondo* è un servizio educativo e sociale di interesse pubblico; favorisce l'armonico sviluppo psicofisico e l'integrazione sociale dei bambini nei primi tre anni di vita in collaborazione con le famiglie e nel rispetto della loro identità culturali. Consente alle famiglie l'affidamento e la cura dei figli a figure dotate di specifica competenza professionale e svolge anche un servizio di mensa e riposo.

L'Asilo Nido *Girotondo* può accogliere fino a 48 bambini dagli 3 ai 36 mesi.

Il servizio, di norma, è aperto dal 1° settembre al 31 luglio dell'anno successivo, dal lunedì al venerdì, in una fascia oraria che va dalle ore 7.30 alle 18.00 (**vedi documenti integrativi – CALENDARIO DELLE APERTURE E DELLE CHIUSURE**).

A quali principi ci ispiriamo

Il servizio Asilo Nido si ispira al totale rispetto dei diritti della famiglia e del bambino così come sono espressi nella Convenzione Internazionale dei Diritti dell'Infanzia approvata dall'ONU il 20 dicembre 1989 di cui, in particolare, richiamiamo il preambolo: *“Convinti che la famiglia, unità fondamentale della società e ambiente naturale per la crescita e il benessere di tutti i suoi membri e in particolare dei fanciulli, deve ricevere protezione e l'assistenza di cui necessita per poter svolgere integralmente il suo ruolo nella collettività.”*

Quali finalità perseguiamo

La finalità dell'Asilo Nido *Girotondo* è lavorare per il benessere relazionale dei bambini e non solo per lo sviluppo delle loro competenze: coniugare alla radice la funzione sociale con quella educativa. L'intento è quello di creare un contesto che, proprio perché è accogliente e non valuta le *prestazioni*, offra ad ogni bambino la possibilità di esprimere le proprie potenzialità attraverso esperienze ricche di stimoli rispettose dei suoi tempi e delle sue peculiarità. Al contempo per le famiglie si apre l'opportunità di avviare legami sociali con altre persone, siano essi educatori, specialisti o altre famiglie, di apprezzare il valore dello scambio sull'esperienza educativa, di entrare in rete coi servizi del territorio favorendo così il senso di appartenenza alla comunità locale.

Dove si trova l'asilo nido

Vaprio D'Adda – via Caduti, 7 - recapiti: tel. 02 9095496 fax 02 9095496 girotondo.nidovaprio@coopaeris.it
per informazioni: 331 1773548

Il Nido si trova in una zona tranquilla e centrale al paese, lontana dal traffico di passaggio, adiacente alla scuola dell'infanzia. A breve distanza vi è un parcheggio, con alcuni posti senza limiti di orario ed altri a pagamento, utile alle famiglie che accompagnano o vengono a riprendere i propri figli.



Noi siamo qui

COME SI ACCEDE AL SERVIZIO

Iscriversi

Le famiglie sono informate della possibilità di iscrivere i bambini all'asilo nido mediante diversi strumenti, ad esempio: l'invio al domicilio di apposito invito, tramite locandine e/o manifesti affissi in paese, nonché attraverso il sito internet e le pagine social della Cooperativa Aeris e del Comune di Vaprio d'A.

Le domande di iscrizione vengono raccolte:

- Al nido dalle 13.30 alle 15.00 e dalle 16.30 alle 18.00 su appuntamento chiamando il numero 3451113646, oppure durante gli Open-day;
- Via mail con l'invio del modulo di iscrizione compilato all'indirizzo girotondo.nidovaprio@coopaeris.it.

Le iscrizioni sono aperte generalmente dal 1/03 al 30/04 di ogni anno e hanno validità per il successivo anno educativo. Eventuali domande che perverranno oltre il suddetto termine verranno accolte ad esaurimento della graduatoria degli aventi diritto e una volta accertata la disponibilità di posti. A saturazione dei posti disponibili viene creata una lista d'attesa.

Le graduatorie sono rese pubbliche (affissioni al nido e pubblicazione sul sito di Cooperativa e del Comune) entro il 10 maggio. La gestione delle graduatorie è descritta nel Regolamento dell'Asilo Nido *Girotondo*.

Entro il 30 aprile di ogni anno verranno inoltre distribuiti i moduli di conferma per l'anno successivo. I bambini frequentanti hanno diritto di precedenza rispetto alle nuove iscrizioni.

Successivamente alla redazione delle graduatorie si procede con la definizione del calendario degli inserimenti. Le famiglie dei bambini iscritti verranno contattate dal Coordinatore o dal Responsabile per definire insieme tempi e modi dell'inserimento in relazione ai bisogni della famiglia.

Le famiglie possono scegliere, a seconda delle proprie esigenze, la frequenza a:



Frequenza Tempo Lungo (7.30-18.00)



Frequenza Tempo Corto (7.30-16.30)



Frequenza Tempo Part-Time 25h

(presenza massima di 25 ore a settimana, utilizzabili in maniera flessibile:

5 ore al giorno mattina – pomeriggio - alternato mattina/pomeriggio

8 ore al giorno per 3 giorni fissi a settimana da definire ad inizio inserimento)



Frequenza Tempo Part-Time 32h

(presenza massima di 32 ore a settimana: 8 ore al giorno per 4 giorni a settimana, giorni e orario da definire ad inizio inserimento)

Per la frequenza dell'Asilo Nido è previsto il versamento di una **quota di iscrizione annuale** all'atto della stessa (o al momento della conferma di iscrizione all'anno successivo). Tale quota non verrà restituita in caso di rinuncia o ritiro del bambino. La restituzione della quota di iscrizione avviene solo quando, non prima del 31/03, al nido non vi saranno posti disponibili e le iscrizioni in lista d'attesa non potranno essere accolte (**vedi documenti integrativi - TEMPI DI FREQUENZA E TARIFFE**). La scelta del tempo di frequenza effettuata all'iscrizione è valida per tutto l'anno, eventuali cambi del tempo di frequenza dovranno essere approvati dalla Responsabile del Servizio. E' prevista la possibilità di usufruire del servizio asilo nido con tariffa oraria aggiungendo una o più ore, al mattino o al pomeriggio, al tempo di frequenza (**vedi documenti integrativi - TEMPI DI FREQUENZA E TARIFFE**).

Rette di frequenza

L'asilo nido è un servizio a pagamento. Per quanto riguarda le rette si fa riferimento al Regolamento di gestione dell'Asilo Nido *Girotondo*. Le rette sono definite dalla cooperativa Aeris secondo i criteri dell'Amministrazione Comunale definiti nel bando di gara per la concessione del servizio di Asilo Nido (**vedi documenti integrativi – TEMPI DI FREQUENZA E TARIFFE**).

Come dare le dimissioni

La famiglia del bambino può in qualsiasi momento rinunciare al posto presentando specifica dichiarazione scritta all'Asilo Nido indirizzata alla Responsabile del Servizio oppure via mail all'indirizzo girotondo.nidovaprio@coopaeris.it con **preavviso di 30 giorni** secondo le seguenti opzioni:

- Entro la fine di ogni mese se si intende dimettere il bambino dal 1° giorno del 2° mese successivo;
- Entro il 15° giorno di ogni mese se si intende dimettere il bambino dal 16° giorno del mese successivo.

Assicurazioni e gestione delle emergenze

Gli utenti e il personale sono coperti da una polizza assicurativa stipulata da cooperativa sociale Aeris, in qualità di ente gestore del servizio, che prevede la polizza infortuni e la R.C.T./R.C.O. (Responsabilità Civile verso Terzi e/o Prestatori di Lavoro). In caso di incidente o infortunio, il bambino verrà trasportato in ambulanza al pronto soccorso dell'ospedale più vicino, contemporaneamente la famiglia verrà avvertita tramite comunicazione telefonica. Se il rapporto adulti/bambini presenti lo consente un'educatrice o un'ausiliaria accompagnerà il bambino, altrimenti, il bambino verrà affidato al personale medico dell'ambulanza. Il personale educativo è debitamente formato per assolvere le disposizioni di legge in materia di primo soccorso (con specifica formazione in primo soccorso pediatrico) e sicurezza per la gestione delle emergenze. Presso il nido è consultabile il Piano di Gestione delle Emergenze.

RUOLI E MANSIONI AL NIDO

Le educatrici:

Sono in servizio presso il Nido un numero adeguato di educatrici in relazione ai bambini iscritti così da garantire durante tutto l'arco della giornata il rapporto numerico adulti/bambini di 1 a 7. Le educatrici, tutte in possesso dei requisiti richiesti dalla normativa vigente, promuovono il benessere e l'armonico sviluppo psicofisico del bambino e ne curano la crescita integrando l'azione educativa con la famiglia.

La coordinatrice interna (ruolo affidato ad un'educatrice): si occupa degli aspetti organizzativi quotidiani del servizio, in particolare:

- ✂ Provvede alla conduzione quotidiana del servizio,
- ✂ Provvede, in collaborazione con l'Ufficio Segreteria di Aeris, alla sostituzione del personale assente,
- ✂ Presidia la realizzazione delle attività quotidiane educative e non,
- ✂ Collabora alla gestione delle attività del personale ausiliario;
- ✂ Partecipa ai processi comunicativi con il Comune per quanto riguarda la gestione dei nuovi iscritti e gli aspetti di carattere quotidiano;
- ✂ Collabora alla gestione dei processi di informazione tra nido e famiglia.

La responsabile del servizio: si occupa degli aspetti organizzativi e gestionali del servizio e del coordinamento, in particolare:

- ✂ Provvede all'organizzazione, alla gestione al monitoraggio e verifica del servizio,
- ✂ Provvede, in collaborazione con l'Ufficio Risorse Umane di Aeris, all'inserimento di nuovi operatori nell'equipe (educatori, ausiliari, ecc.),
- ✂ Programma le attività del personale ausiliario e di tutti coloro che concorrono alla realizzazione del servizio (custodia, personale amministrativo, ...)
- ✂ Progetta eventuali modifiche migliorative del servizio,
- ✂ Coordina i progetti con esperti interni ed esterni,
- ✂ Gestisce i contatti con il comune,
- ✂ Gestisce il passaggio di informazioni tra nido e famiglia,
- ✂ Sovrintende le attività di emissione delle rette di frequenza.

La coordinatrice pedagogica: supervisiona la programmazione educativa annuale, supervisiona il lavoro educativo, gestisce i momenti di formazione interna, gestisce i momenti di approfondimento tematico per le famiglie, supporta le famiglie in caso di difficoltà, facilita i rapporti di comunicazione e relazione con il personale educativo.

Il personale ausiliario:

E' in servizio presso l'Asilo Nido un operatore con funzioni ausiliarie: provvede alla pulizia degli ambienti e degli oggetti presenti al nido, presiede alla cura e all'ordine di tutta la biancheria necessaria alle attività, collabora alla distribuzione dei pasti e al successivo riordino dei locali e delle stoviglie. Collabora con la coordinatrice e le educatrici per il buon funzionamento del servizio.

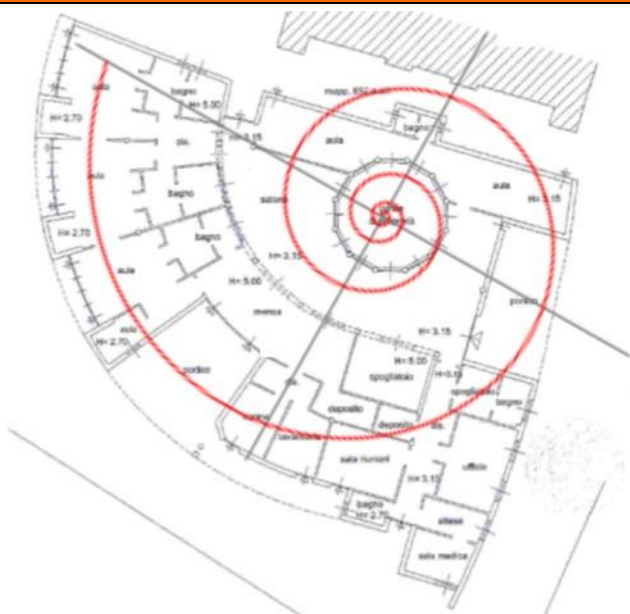
Il personale amministrativo di Cooperativa Aeris: si occupa mensilmente della emissione delle fatture per gli utenti sulla base delle frequenze mensili comunicate dalla Responsabile del Nido.

Ha sede operativa presso gli uffici della cooperativa Aeris siti in via Kennedy, 19 a Vimercate.

Il servizio mensa:

Il pasto e le merende vengono somministrate mediante un servizio catering. Il centro cottura è situato in una struttura scolastica posta nelle vicinanze (c/o scuola primaria) e fornito dalla ditta Sodexo. Il pasto viene consegnato giornalmente presso l'Asilo Nido nelle modalità previste dalla normativa vigente. Il responsabile del servizio mensa collabora con la coordinatrice del nido e con i servizi dell'ATS preposti ai controlli, alla gestione e definizione delle carte menù e delle diete personalizzate. **(vedi documenti integrativi – CARTA MENU').**

LA STRUTTURA, GLI SPAZI E GLI AMBIENTI



L'Asilo Nido si trova in una zona verde lontana dal traffico, in una struttura comunale situata al piano terra, dotata di giardino attrezzato per i giochi dei bambini. All'interno del Nido vengono garantiti gli aspetti essenziali e irrinunciabili per la qualità del servizio offerto: sicurezza e adeguatezza dei requisiti strutturali e degli arredi, cura e igiene degli ambienti. All'interno del Nido lo spazio è organizzato in funzione della percezione del bambino, che è diversa da quella degli adulti: lo spazio è raccolto e facilmente identificabile. Come le ritualità, per quanto riguarda il tempo, lo spazio rappresenta per il bambino una mappa che rassicura, contiene, e nello stesso tempo consente libertà di movimento.

E' strutturato in angoli delimitati che offrono esperienze di gioco diversificate che chiamiamo centri di interesse: angolo della casa, angolo del gioco

miniaturizzato, angolo morbido, angolo della lettura, angolo del gioco di movimento, ...

La struttura architettonica dell'Asilo Nido *Girotondo* è evocativa, nel nostro immaginario richiama forme naturali, femminili, alla nascita della vita: il cerchio, la spirale. Immaginiamo lo spazio del nido come una chiocciola avvolgente che accoglie e protegge al suo interno. Il centro della struttura, rappresentato dal cortile centrale, è una sorta di grembo materno. Da qui, gli spazi si aprono a ventaglio in un divenire che accompagna la crescita dei bambini sia da un punto di vista teorico che fisico.



LA PROPOSTA PER I BAMBINI

Il progetto pedagogico

Il progetto pedagogico è la “guida” dell’Asilo Nido. Raccoglie tutte le indicazioni che regolano la strutturazione dei tempi, degli spazi e dei materiali atti a offrire ai bambini l’esperienza più ricca e armonica possibile. Il progetto pedagogico redatto dall’equipe educativa viene sottoposto annualmente a verifica.

A partire dai presupposti del progetto pedagogico nei mesi estivi, prima dell’avvio del nuovo anno, viene definita la programmazione educativa annuale che invece delinea le attività che nel corso dei mesi saranno proposte al gruppo dei bambini

La programmazione educativa viene contestualmente definita e progettata a partire dall’osservazione e dalla conoscenza del gruppo di bambini stesso: non è strumento a se stante ma deve rispondere, qui e adesso, alle esigenze e alle peculiarità di quel particolare gruppo di bambini, per questo motivo viene continuamente adeguata.

Il progetto personalizzato

Ogni bambino è unico. Per questo gli operatori del Nido ricercano un’alleanza con la famiglia per la realizzazione di un progetto che tenga il più possibile conto delle esigenze e delle tappe di crescita di ogni singolo bambino. Le educatrici documentano e tengono traccia dell’esperienza del bambino con doppia finalità:

- supportare la costruzione del progetto individuale
- restituire alla famiglia il tempo le esperienze vissute dal bambino nella sua vita comunitaria.

Per le famiglie di bambini con disabilità o in situazione di disagio, il servizio Nido rappresenta una risorsa a sostegno della loro esperienza.

Il Nido offre:

- progettazione individualizzata,
- collaborazione con i servizi specialistici e territoriali che hanno in carico il bambino e la famiglia,
- in accordo con i preposti servizi comunali offre assistenza educativa ad personam.

L’organizzazione del gruppo dei bambini

I bambini durante le attività e in diversi momenti della giornata vengono suddivisi in gruppi omogenei per età, così da offrire loro opportunità di esperienza adeguate, questa organizzazione si mantiene stabile per tutto il corso dell’anno e favorisce la costruzione del senso di identificazione e appartenenza al gruppo.

Scansione dei tempi e delle ritualità

Le ritualità rappresentano un elemento fondamentale del servizio in quanto permettono al bambino di avere spazi e luoghi di relazione stabili e rassicuranti. Inoltre la scansione del tempo rappresenta per il bambino “l’orologio interno” che rende interessante e piacevole l’attesa del ritorno della mamma o del papà.

La giornata tipo e i momenti di cura:

dalle 7.30 alle 9.30	accoglienza
dalle 9.30 alle 10.00	spuntino di frutta e cambio
dalle 10.00 alle 11.15	attività e giochi
dalle 11.15 alle 11.30	cambio e preparazione al pranzo e pranzo
dalle 11.30 alle 13.00	pranzo e successiva igiene personale - gioco e preparazione al sonno
dalle 12.30 alle 13.00	uscita frequentanti Tempo Part-time mattutini e ingresso Part-time pomeridiani
dalle 13.00 alle 15.00	riposo
dalle 15.00 alle 16.00	cambio e merenda - gioco
dalle 16.00 alle 16.30	uscita frequentanti Tempo Corto
dalle 16.30 alle 18.00	uscita frequentanti Tempo Lungo e part-time pomeridiani contestualmente semplici attività o giochi organizzati

L’accoglienza

È il momento in cui il bambino quotidianamente arriva all’Asilo Nido. Viene effettuata in spazi e tempi ben definiti per garantire a bambini e genitori un ingresso gradevole. Generalmente caratterizzata dal gioco spontaneo, permette alle educatrici di dedicare attenzione alle comunicazioni con le famiglie (come è andata la notte, salute del bambino, richieste ed esigenze particolari, ...).

Il ritorno a casa

Le educatrici del nido possono affidare i bambini, al momento del congedo, soltanto ai genitori o alle persone autorizzate, indicate sull'apposito modulo che viene compilato ogni anno come da regolamento. Al momento del ricongiungimento le educatrici effettuano un breve resoconto sull'andamento della giornata alla famiglia.

Come funziona l'inserimento dei nuovi bambini

Utilizziamo la parola "inserimento" per indicare il periodo di ambientamento all'asilo nido. L'ambientamento permette al bambino piccolo, sostenuto dalla propria madre, dal proprio padre, o da altro adulto designato dalla famiglia, di "creare" una relazione significativa con il nuovo contesto, soprattutto con l'educatrice di riferimento. In questo periodo deve comprendere ciò che sta accadendo e rendersi attivo nel distacco perché "è fantastico sentirsi fusi con la mamma, ma è eccitante cominciare a staccarsi da lei, a creare confini tra il proprio *io* e il resto del mondo"². L'inserimento ha inizio nel momento stesso in cui i genitori e bambini entrano in contatto con la struttura. È un momento delicato in cui grandi e piccini si trovano di fronte ad una nuova e ricca esperienza: il bambino fa il suo primo ingresso in un nuovo ambiente sociale diverso da quello familiare. Di norma dedichiamo due settimane all'ambientamento. Per la prima settimana chiediamo una presenza costante dell'adulto di riferimento, per la seconda la reperibilità telefonica (in caso di necessità l'adulto di riferimento deve raggiungere il nido in tempi brevi):

Giorno	Orario	Modalità
1° e 2°	Dalle 10.00 alle 11.00	Con la presenza di un genitore;
3° e 4°	Dalle 9.30 alle 11.00	Con la presenza di un genitore;
5°	Dalle 9.30 alle 12.30	Con allontanamento del genitore che rientra per il pranzo
6° e 7°	Dalle 9.30 alle 12.30	Senza genitore
Per i bambini che frequentano con orario Part-Time:		
8°,9°,10°	Dalle 9.00 alle 13.30	Consolidamento della permanenza al mattino senza genitore
Per i bambini che frequentano a Tempo Ridotto e Lungo:		
8°	Dalle 9.00 al risveglio	Senza genitore al mattino che torna per il riposo pomeridiano
9°, 10°	Dalle 9.00 al risveglio	Senza genitore

La scansione standard dei tempi di inserimento deve però essere confrontata con le reazioni del bambino così da non agire forzature e rendere l'ambientamento maggiormente efficace. Famiglie ed educatrici si confrontano quotidianamente sulle reazioni del bambino e in comune accordo decidono se diluire o anticipare i tempi di inserimento.

Le attività

Le attività proposte ai bambini fanno riferimento al progetto pedagogico del nido ed in particolare alla programmazione redatta annualmente. Sono finalizzate allo sviluppo armonico del bambino e comprendono: attività laboratoriali, attività di gioco, attività di socialità. All'interno del programma delle attività il gioco riveste un'importanza centrale perché è la modalità con cui il bambino conosce, scopre e possiede la realtà, in altre parole, cresce. Il Nido favorisce attraverso molteplici proposte e situazioni il benessere relazionale del bambino: è luogo di esplorazione, espressione e relazione con coetanei ed adulti.

L'esperienza dell'asilo Nido *Girotondo* viene arricchita con progettazioni speciali a cura dell'equipe educativa, alcuni di questi sono parte integrante della programmazione annuale come il progetto Biblioteca-lettura, il Progetto Continuità con la Scuole dell'Infanzia di Vaprio d'Adda, altre invece sono attività a carattere estemporaneo che prevedono specifica progettazione come ad esempio: il Progetto Orto, laboratori con specialisti esterni all'equipe (arti-terapie, inglese, musica, ...), gite (fattorie didattiche, musei, teatro) ed uscite sul territorio.

² Goldschimied E., Jackson S., *Persone da zero a tre anni*, Edizioni Junior, Bergamo 1996.

LA PROPOSTA PER I GENITORI

Come coinvolgiamo le famiglie

Le famiglie sono attivamente coinvolte nella vita del Nido attraverso:

- OPEN DAY: giornate di accesso libero per le famiglie che intendono iscrivere il loro bambino
- Incontri e riunioni informative
- Incontro per i nuovi iscritti
- Incontri per condividere con le famiglie le proposte educative in apertura dell'anno scolastico
- Feste e momenti informali
- Colloqui individuali di conoscenza e di condivisione con i genitori del percorso del bambino al Nido
- Incontri con gli operatori esterni in occasione di progetti particolari.

Come già detto, all'interno del nido è operativo il Coordinatore Pedagogico, il servizio offre alla famiglia la possibilità di avvalersi delle sue competenze in tutti i momenti di difficoltà.

RELAZIONI E COLLABORAZIONI CON ALTRE AGENZIE EDUCATIVE TERRITORIALI

L'Asilo Nido *Girotondo* annualmente programma momenti di collaborazione e confronto con gli altri servizi educativi dedicati alla prima infanzia presenti nel contesto comunale.

Fondamentale è la predisposizione di un progetto di continuità tra asilo Nido e le Scuole dell'Infanzia, presenti a Vaprio D'Adda e nei comuni limitrofi, atto a facilitare il passaggio e l'inserimento dei bambini da una struttura all'altra.

FATTORI, INDICATORI E STANDARD DI QUALITÀ DEL SERVIZIO

La presente tabella è in fase di revisione e aggiornamento, durante il corso dell'anno educativo verrà aggiornata.

Dimensione	Fattori di qualità	Indicatori	Standard
Struttura	Sicurezza ambientale	Adeguatezza alla normativa vigente	Conformità all'autorizzazione al funzionamento rilasciata dalle competenti autorità
Servizio Cucina	Qualità dell'alimentazione	Esistenza di un centro cottura in edificio posto nelle vicinanze	Preparazione dei pasti con piena rispondenza alla normativa HACCP Consegna del pasto in rispetto delle prescrizioni della normativa vigente
		Diete personalizzate	Rispetto di tutte le richieste pervenute di diete personalizzate: - per motivi di salute, se accompagnate da certificazione medica - per motivi culturali, se accompagnate da richiesta scritta dei genitori
		Tabelle dietetiche approvate dall'ASL	Percentuale di osservanza delle tabelle indicate: 95%
Servizio di Pulizia	Igiene ambientale	Programmazione degli interventi di pulizia	Rispetto della programmazione degli interventi di pulizia, prevista nel "Mansionario del personale ausiliario" e in generale: - pulizia delle sale 1 volte al giorno e dopo i pasti - pulizia dei bagni 2 volte al giorno - pulizia delle aree di connessione alle sale 1 volta al giorno - pulizia dei giochi settimanale, a rotazione o al bisogno
		Utilizzo di prodotti previsti dalla normativa vigente (HACCP, e norme distribuite dalla ASL3)	Conformità alla normativa
	Fornitura materiali di consumo	Disponibilità materiali igienico/sanitario	Il nido fornisce tutti i materiali necessari nell'arco della giornata (come fazzoletti di carta, carta igienica, tovaglioli monouso, accessori per il cambio...) e la biancheria (bavaglie e corredo del lettino)

Dimensione	Fattori di qualità	Indicatori	Standard
Igiene personale	Igiene personale dei bambini/a	Pantofole / scarpe / calzine antiscivolo	Cambio scarpe giornaliere all'ingresso
		Lavaggio mani e viso	Prima e dopo i pasti e al bisogno
		Cambio pannolini	Prima dei pasti/merende e al bisogno
		Esistenza di prodotti per la cura del bambino	Il nido fornisce: - pannolini - soluzione fisiologica - filtrante (pre pannolino) - pasta protettiva - crema idratante - carta assorbente monouso per asciugare il corpo
	Igiene personale degli operatori	Indumenti dedicati al nido	Cambio di abbigliamento ad inizio turno
		Calzature dedicate al nido	Cambio calzature inizio turno
Utilizzo dei guanti monouso		Ogni cambio pannolino e in caso di intervento sanitario di emergenza	
Progetto Educativo	Efficacia attività educativa pedagogica	Personalizzazione del percorso di inserimento	Durata almeno 15 giorni Rispetto dei tempi di inserimento
		Rapporto numerico tra personale educativo e bambini iscritti	7.30 - 18.30 conforme alla normativa vigente 1 adulto ogni 8 bambini
		Professionalità delle educatrici	Tutte le educatrici sono in possesso di titolo di studio specifico
		Presenza al nido di una coordinatrice organizzativa	Organizzazione di tutte le attività, rilevazione dell'andamento, informazioni, riferimento, sostegno
		Formazione e aggiornamento continuo di tutto il personale	Annualmente viene predisposto un piano formativo o di aggiornamento che vada a rispondere alle esigenze rilevate dall'equipe pedagogica e in generale da tutto il personale, per le educatrici sono garantite 20 ore annue
		Elaborazione del progetto educativo didattico dell'anno e relativa verifica	Verifica costante da parte dell'equipe educativa del programma educativo, l'equipe pedagogica si incontra mensilmente
			Presenza di pedagoga per supportare la programmazione, la realizzazione, il monitoraggio in itinere e la verifica delle attività
		Programmazione differenziata per fasce d'età	Programmazione differenziata, l'equipe di programmazione si realizza con cadenza mensile
		Continuità del gruppo di bambini	Permanenza nello stesso gruppo in cui il bimbo viene inserito
		Supporto individuale ai bambini portatori di handicap o in difficoltà	Educatore aggiunto per ogni bambino dove necessario
		Supporto allo sviluppo dell'autonomia del bambino	Al termine del 3° anno di nido autonomia a tavola e in bagno, raggiungimento del controllo delle funzioni fisiologiche (90%)
Esistenza di materiali vari a disposizione dei bambini	Sono sempre presenti e accessibili ai bambini giochi, materiali e libri idonei alla specifica fascia d'età nonché angoli strutturati (gioco simbolico, gioco motorio)		
Progetto raccordo con la Scuola dell'infanzia	Visite concordate con le insegnanti dei bambini che frequenteranno, nel successivo anno scolastico, la Scuola dell'Infanzia		
Coinvolgimento delle famiglie	Informazione e comunicazione con le famiglie	Esistenza della carta dei servizi	Diffusione della Carta dei Servizi alla richiesta di accesso al servizio
		Consulenza pedagogica durante il periodo di inserimento e durante l'anno scolastico	Ogni volta che l'adulto accompagnatore lo richieda
		Momenti di informazione assembleare	Almeno 2 volte all'anno
		Colloqui di confronto con i genitori di ciascun bambino/a	In ingresso (inserimento) e in uscita dal servizio (passaggio alla scuola dell'infanzia) e di norma almeno 1 volta all'anno
	Partecipazione delle famiglie	Partecipazione ai momenti di festa o giornate di nido aperto	Secondo il programma annuale
Servizio Amministrativo	Efficacia dell'azione amministrativa a supporto del servizio	Arco di tempo entro il quale viene garantita la sostituzione degli operatori assenti	Il giorno stesso
		Tempestività delle forniture dei materiali	Consegna prevista entro 10 gg lavorativi

COME VIENE RILEVATA LA SODDISFAZIONE DELLE FAMIGLIE

Come effettuare osservazioni o suggerimenti

Tutti i genitori possono individualmente o in forma associata avanzare segnalazioni o suggerimenti riguardo al funzionamento dell'Asilo Nido, sporgere reclamo per il mancato rispetto degli impegni previsti dalla presente carta dei servizi. Reclami e segnalazioni possono essere presentati per iscritto:

- Direttamente all'Asilo Nido, Agli Uffici amministrativi della Cooperativa Aeris;
- Indirettamente, inviando una e-mail all' indirizzo di posta elettronica del Nido.

Indirizzi e recapiti sono riportati in calce alla presente alla voce: Numeri Utili.

Dopo aver raccolto la segnalazione o il reclamo il coordinatore organizzativo si accerta a riguardo, informando anche il proprio responsabile di Cooperativa, e adotta i provvedimenti che giudica adatti al caso. Al massimo entro 15 giorni dalla presentazione della segnalazione il coordinatore organizzativo comunica all'utente per iscritto l'esito che ha avuto la sua osservazione o il suo reclamo.

Cosa ne pensano le famiglie – Gradimento del servizio

Tutte le famiglie che hanno un bambino frequentante il Nido possono esprimere il grado di soddisfazione in merito al servizio ricevuto attraverso un questionario i cui risultati verranno affissi in bacheca al Nido dal mese di giugno sino a fine settembre del successivo anno scolastico.

NUMERI UTILI

Asilo Nido Girotondo:
Via Caduti, 7
20069 Vaprio d'Adda MI

tel. 02 9095496
cell. 345 1113646
e-mail girotondo.nidovaprio@coopaeris.it

Uffici Cooperativa Aeris:
Via Kennedy, 19
20871 Vimercate MB

tel. 039 6612211
e-mail amministrazione@coopaeris.it

Ufficio Scuola – Area amministrativa e socio-culturale

Comune di Vaprio d'Adda:
Piazza Cavour, 26
20069 Vaprio d'Adda MI

tel. 02 9094004 interno 7 + 3
e-mail scuola@comune.vapriodadda.mi.it



L'Asilo Nido **Girotondo di Vaprio d'Adda** è inserito in un circuito di servizi dedicati alla Prima Infanzia gestiti dalla Cooperativa AERIS. Il Progetto Educativo è frutto di una esperienza decennale maturata dagli operatori AERIS che quotidianamente lavorano a contatto di bambini e famiglie. Peculiarità dei nostri servizi è quella di lasciare molto spazio alla creatività e alla libera espressione, valorizzando ogni singolo gesto, parola ed esperienza.

Oltre all'Asilo Nido *Girotondo* di Vaprio d'Adda, rientrano nel Progetto Educativo:

- ✿ Asilo Nido Comunale *Arcobaleno* - Agrate Brianza (MB)
- ✿ Asilo Nido Comunale *papaverie papere* - Cambiagio (MI)
 - ✿ Nido d'Infanzia – Martinengo (BG)
- ✿ Asilo Nido Comunale *papaverie papere* - Robbiate (LC)
- ✿ SpazioGioco *papaverie papere* – Agrate Brianza (MB)
- ✿ Centro Prima Infanzia “Il Ponticello” - Agrate Brianza (MB)
- ✿ SpazioGioco *papaverie papere* – Trezzo Sull'Adda (MI) *attività sospesa causa Covid*
- ✿ SpazioGioco *I Trottolin*- Cambiagio (MI) *attività sospesa causa Covid*
- ✿ SpazioGioco *Girotondo* – Vaprio d'Adda (MI) *attività sospesa causa Covid*



ASILO NIDO
GIROTONDO

Via Caduti, 7

20069 Vaprio d'Adda (MI)

TEL./FAX 02 9095496

CELL. 345 1113646

girotondo.nidovaprio@coopaeris.it

infanzia@coopaeris.it

Chi è AERIS: siamo una grande cooperativa che sa essere vicina alle persone con attenzione, rispetto, professionalità e competenza. Aperti al dialogo e flessibili, ogni giorno proponiamo risposte efficaci alle esigenze di giovani, bambini, adulti in difficoltà e persone con disabilità. Dal 1994 siamo riconosciuti come una realtà solida e credibile, in grado di creare valore per il territorio, grazie alla cura, alla creatività e alla passione che mettiamo in ciò che facciamo.



Cooperativa Sociale AERIS a r.l.
ORGANIZZAZIONE NON LUCRATIVA DI UTILITA' SOCIALE

Via J.F. Kennedy, 19 – 20871 Vimercate (MB)
TEL. 039 6612211 – FAX 039 6918941

WWW.COOPAERIS.IT

